



# INFORME DE DATOS EHLABE 2016

# ÍNDICE

---

Introducción .....	2
Empleo neto de personas con discapacidad en CEE .....	2
Evolución de personas con discapacidad en CEEs de EHLABE .....	3
Empleo en Centro Especial de Empleo EHLABE por tipo de discapacidad.....	3
Empleo neto Personas con discapacidad con mayores necesidades de apoyo CEE .....	4
Evolución de personas con discapacidad con mayores necesidades apoyo en CEEs de EHLABE .....	5
Distribución de personas con discapacidad con mayores necesidades de apoyo por tipo de discapacidad .....	5
% personas con discapacidad sobre total personas CEE .....	6
% personas con discapacidad con mayores necesidades de apoyo sobre total personas con discapacidad en CEE.....	6
Empleo neto de personas sin discapacidad en CEE.....	7
Distribución de personas con discapacidad en CEE por edad .....	8
Tasa de estabilidad de personas con discapacidad en CEE .....	8
Distribución de personas con discapacidad en CEE por sector .....	9
Evolución plazas servicio ocupacional en entidades de EHLABE .....	9
Distribución de plazas en servicio ocupacional en entidades de EHLABE por tipo de discapacidad .....	10
Tránsito de CEE a Empleo Ordinario .....	10
Situación del empleo de las mujeres con discapacidad en CEE .....	11

# INFORME DE DATOS MÁS SIGNIFICATIVOS EHLABE – 2016

## Introducción

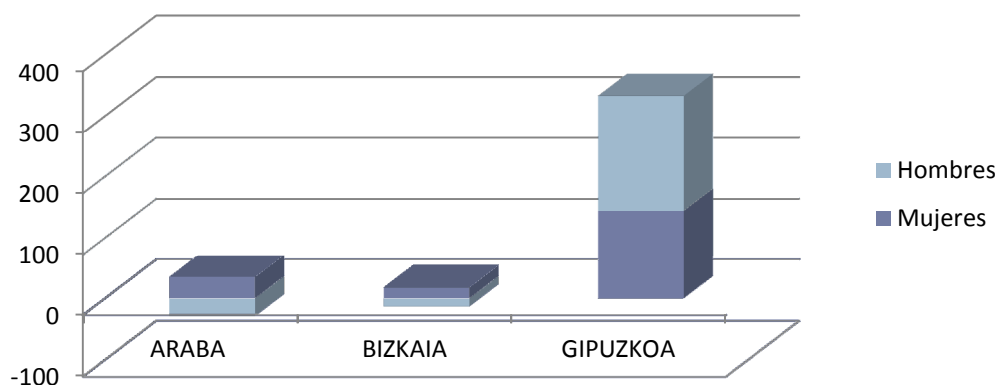
En el siguiente informe, se ha tratado de aglutinar, resumir y explicar los datos más significativos relacionados con el empleo de las entidades miembro de EHLABE del año 2016 realizando, en alguno de los casos, comparativas con datos recopilados de otros años.

## Empleo neto de personas con discapacidad en CEE

A 31 de diciembre de 2016, las plantillas de las entidades asociadas a EHLABE han aumentado en 344 empleos, de los que 197 (57%) han sido mujeres y 147 (43%) hombres. Casi la totalidad del empleo (97%) se ha generado en la provincia de Gipuzkoa.

	2015		2016		Empleo neto 2015 - 2016		
	Mujeres	Hombres	Mujeres	Hombres	Mujeres	Hombres	TOTAL
ARABA	275	485	310	456	35	-29	6
BIZKAIA	776	1745	794	1732	18	-13	5
GIPUZKOA	1388	2449	1532	2638	144	189	333
<b>TOTAL</b>	<b>2439</b>	<b>4679</b>	<b>2636</b>	<b>4826</b>	<b>197</b>	<b>147</b>	<b>344</b>

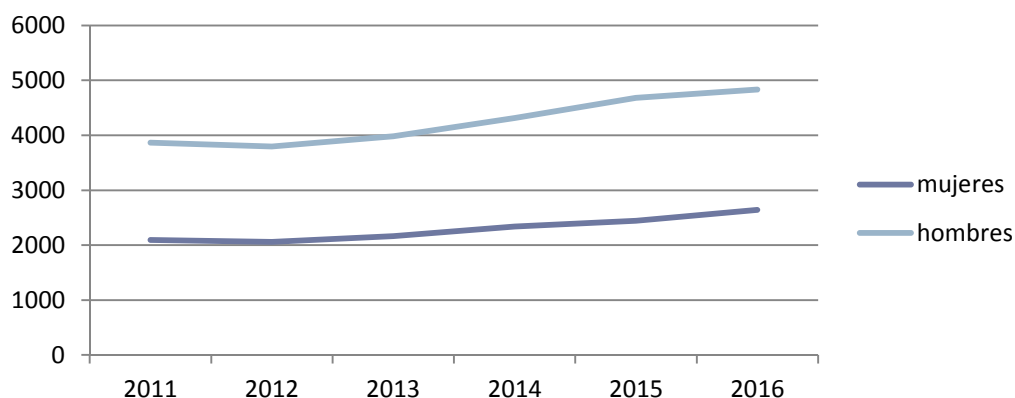
\* Comparando las 12 entidades de 2015



## Evolución de personas con discapacidad en CEEs de EHLABE

La siguiente gráfica refleja la evolución de las plantillas de personas con discapacidad en las entidades de EHLABE desde el año 2011 hasta la actualidad. Incluso en los años más difíciles del periodo de crisis económica vivida (2008-2012), en la que la destrucción de empleo ha sido masiva y las bajadas de actividad considerables, las entidades de EHLABE han logrado no sólo mantener el empleo sino incluso crear nuevas oportunidades laborales para personas con discapacidad.

La evolución del periodo 2013-2016 ha sido incluso más positiva que el histórico general, logrando estos tres últimos años la creación de más de 1.300 nuevos puestos de trabajo para el colectivo, llegando a un total de 7.472 personas con discapacidad, lo que parece indicar no sólo una recuperación de mucha de la actividad perdida en la época de crisis sino la constatación de que las entidades de EHLABE son capaces de continuar generando y explorando nuevos sectores y nichos que se materializan en nuevas oportunidades de empleo para el colectivo.



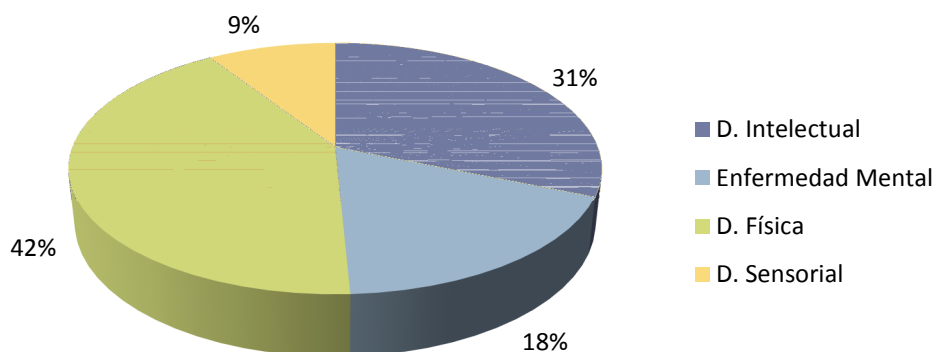
## Empleo en Centro Especial de Empleo EHLABE por tipo de discapacidad

Se ha registrado aumento de plantillas en todas las provincias, siendo Gipuzkoa la provincia con más personas con discapacidad (4.170 personas), seguida por Bizkaia (2.536 personas) y Araba (766 personas).

Si nos atenemos al tipo de discapacidad, casi la mitad de las plantillas (49%) de las entidades de EHLABE están formadas por personas con discapacidad psíquica (31% intelectual, 19% enfermedad mental), manteniéndose el mismo porcentaje total respecto al dato de 2015, pero variando en el peso de cada discapacidad (bajada de 2 puntos de las personas con discapacidad intelectual frente a las personas con enfermedad mental). De esta forma, y como viene siendo tónica habitual los últimos años, sigue subiendo el porcentaje y el número de personas con enfermedad mental empleadas. Cabe destacar también, el porcentaje de personas con discapacidad física con un 42%. Gipuzkoa es la provincia con mayor número de personas de cada discapacidad (enfermedad mental, física y sensorial) excepto para el colectivo de personas con discapacidad intelectual que encabeza Bizkaia con 1.006 personas.

De todos modos, el dato más destacable continua siendo que más de la mitad de las plantillas de las entidades de EHLABE (54%, 4.048 personas) son personas con discapacidad con mayores necesidades de apoyo para la empleabilidad. Esta cifra hace que EHLABE y sus entidades estén a la cabeza y sean referencia a nivel estatal y europeo en empleo para este colectivo específico.

	D. Intelectual		Enfermedad Mental		D. Física		D. Sensorial		TOTAL	
	Mujeres	Hombres	Mujeres	Hombres	Mujeres	Hombres	Mujeres	Hombres	Mujeres	Hombres
<b>Araba</b>	137	217	18	34	120	185	35	20	<b>310</b>	<b>456</b>
<b>Bizkaia</b>	357	649	96	223	270	782	74	85	<b>797</b>	<b>1739</b>
<b>Gipuzkoa</b>	376	601	374	601	577	1174	205	262	<b>1532</b>	<b>2638</b>
<b>TOTAL</b>	<b>870</b>	<b>1467</b>	<b>488</b>	<b>858</b>	<b>967</b>	<b>2141</b>	<b>314</b>	<b>367</b>	<b>2639</b>	<b>4833</b>

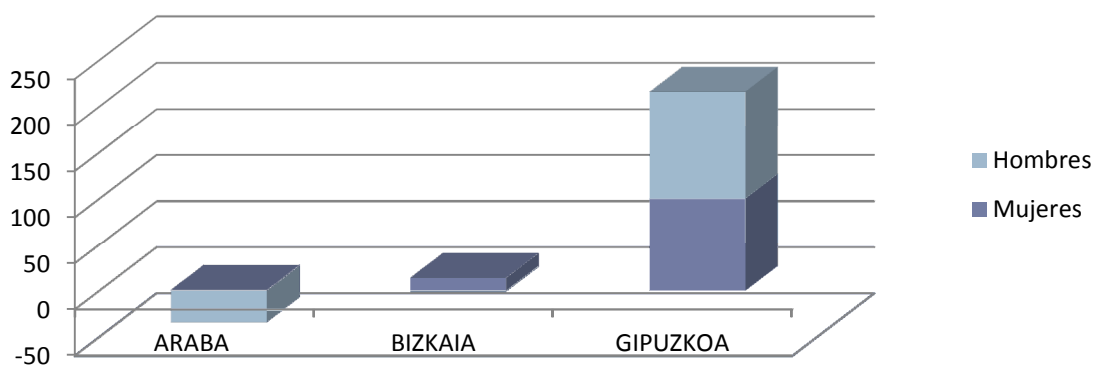


### Empleo neto Personas con discapacidad con mayores necesidades de apoyo CEE

De los 344 empleos netos creados en este año 2016, 189 (55%) corresponden a empleos de personas con discapacidad con mayores necesidades de apoyo para la empleabilidad. El 41% del total hombres y el 59% mujeres. Por territorios, Gipuzkoa es la provincia con mayor número de empleo neto creado para personas con mayores necesidades de apoyo.

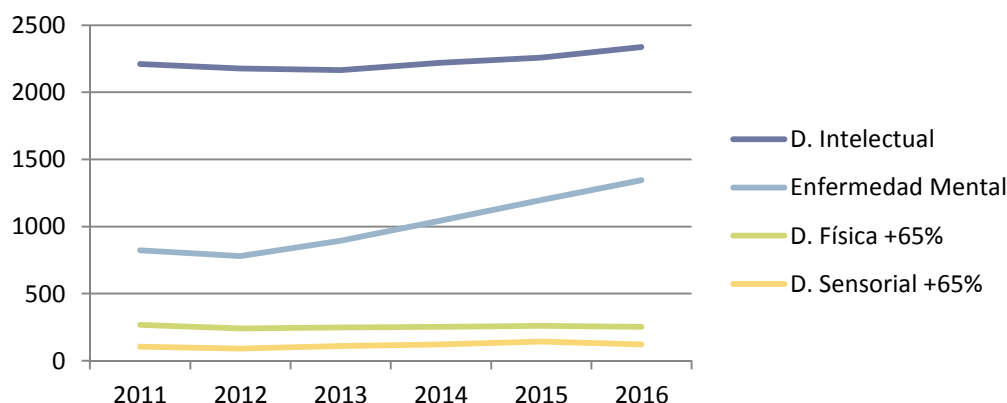
	2015		2016		Empleo neto		
	Mujeres	Hombres	Mujeres	Hombres	Mujeres	Hombres	TOTAL
ARABA	167	299	168	265	1	-34	-33
BIZKAIA	492	941	502	937	10	-4	6
GIPUZKOA	745	1215	845	1331	100	116	216
<b>TOTAL</b>	<b>1404</b>	<b>2455</b>	<b>1515</b>	<b>2533</b>	<b>111</b>	<b>78</b>	<b>189</b>

\* Comparando las 12 entidades de 2015



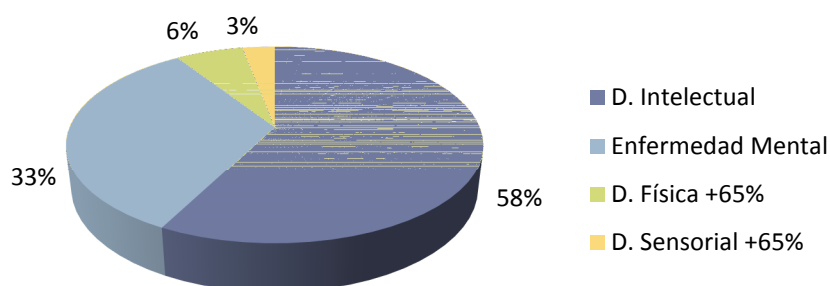
## Evolución de personas con discapacidad con mayores necesidades apoyo en CEEs de EHLABE

La evolución de los últimos años (2011-2016) del empleo para el colectivo con discapacidad con mayores necesidades de apoyo puede considerarse muy positivo, a excepción de algún pequeño retroceso puntual en el año 2012. A pesar de la época de crisis, las entidades de EHLABE no sólo han logrado mantener el empleo para este colectivo sino que han logrado crear nuevas oportunidades laborales, especialmente entre las personas con discapacidad intelectual y enfermedad mental; en este último caso con una trayectoria claramente ascendente (ver gráfico siguiente) que ha llevado al aumento de su prevalencia en las plantillas de las entidades de EHLABE. Cabe señalar además, que la Asociación ha logrado los últimos años seguir aglutinando entidades, para un total de 13, de la iniciativa social y que trabajan, de manera prioritaria, con este colectivo específico de personas con discapacidad.



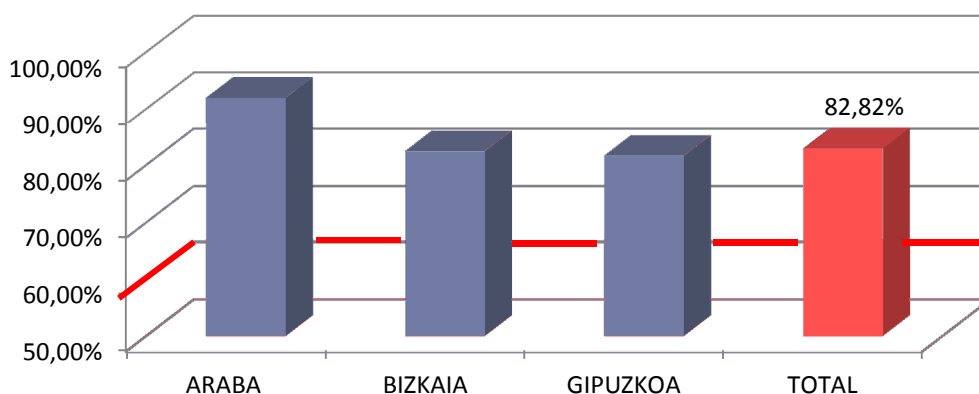
## Distribución de personas con discapacidad con mayores necesidades de apoyo por tipo de discapacidad

Si nos atenemos a la diferenciación por tipo de discapacidad, observamos cómo más de la mitad (58%, mismo porcentaje que en 2015) corresponden a personas con discapacidad intelectual, seguido por las personas con enfermedad mental (33%, 2 puntos más que en 2015), discapacidad física +65 (6%, 1 punto menos que 2015) y discapacidad sensorial +65 (3%, mismo porcentaje que en 2015). Por tanto, el 91% (2 puntos más que en 2015) del colectivo lo forman personas con discapacidad psíquica.



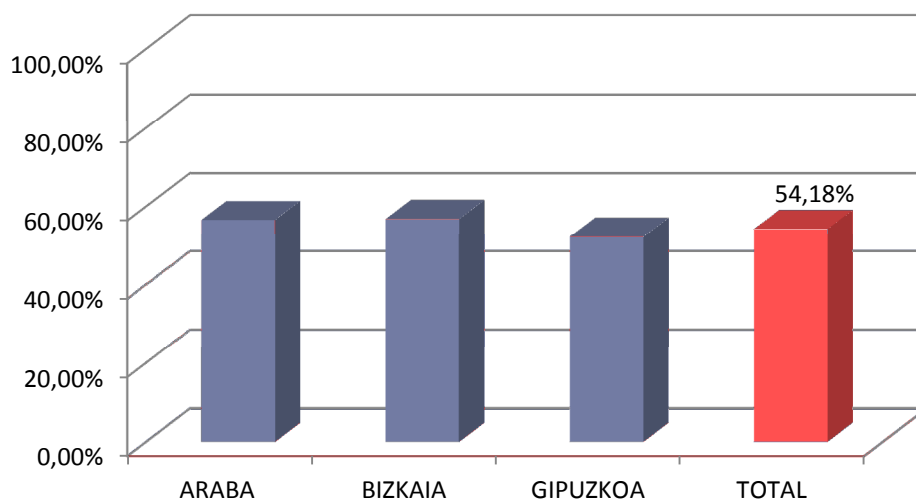
### % personas con discapacidad sobre total personas CEE

El porcentaje medio de personas con discapacidad en los CEEs asociados a EHLABE es del 83%, manteniendo la línea de los últimos años. Teniendo en cuenta que la norma obliga a tener como mínimo un 70% de personas con discapacidad en plantilla, consideramos que este dato de nuestras entidades es altamente positivo, especialmente si tenemos en cuenta que más de la mitad son del colectivo con mayores necesidades de apoyo a la empleabilidad.



### % personas con discapacidad con mayores necesidades de apoyo sobre total personas con discapacidad en CEE

Tal y como hemos señalado anteriormente, esas 4.048 personas con discapacidad con mayores necesidades de apoyo para la empleabilidad (discapacidad intelectual, enfermedad mental, discapacidad física +65 y discapacidad sensorial+65) suponen más del 54% del total de las personas con discapacidad empleadas, manteniéndose el porcentaje durante los últimos años.



### Empleo neto de personas sin discapacidad en CEE

En el pasado año 2016, las entidades de EHLABE no sólo han logrado generar empleo para personas con discapacidad, sino que también han logrado incrementar el empleo neto para personas que no tienen discapacidad (108 personas). De todas ellas, el 57% han sido mujeres y el 43% hombres. A destacar que en este grupo de personas sin discapacidad, se ha creado más empleo entre las mujeres tal y como ha ocurrido también en el empleo neto de las personas con discapacidad.

	2015		2016		Empleo neto		TOTAL
	Mujeres	Hombres	Mujeres	Hombres	Mujeres	Hombres	
ARABA	35	34	33	34	-2	0	-2
BIZKAIA	253	250	274	268	21	18	39
GIPUZKOA	470	400	513	428	43	28	71
<b>TOTAL</b>	<b>758</b>	<b>684</b>	<b>820</b>	<b>730</b>	<b>62</b>	<b>46</b>	<b>108</b>

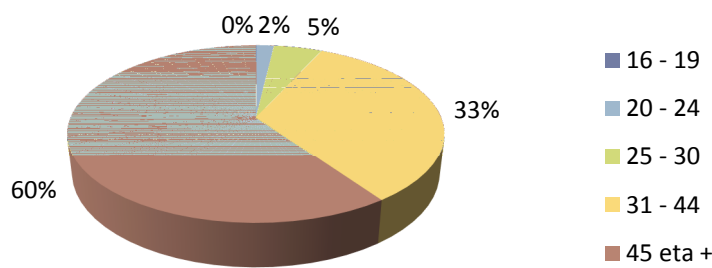
\* Comparando las 12 entidades de 2015



## Distribución de personas con discapacidad en CEE por edad

La mayoría de las personas con discapacidad de las plantillas de las entidades de EHLABE están en la franja de más de 45 años (60%) y más del 93% de las mismas supera los 30 años de edad. Por tanto, los datos reflejan plantillas muy envejecidas y, por el momento, con escaso relevo de personas jóvenes (no llega al 8% la franja 16-30 años). En este sentido, al igual que ocurre con la pirámide poblacional de las personas trabajadoras de la CAPV, nos encontramos ante un grave problema, acentuado además en el colectivo (especialmente en la discapacidad intelectual) con procesos de envejecimiento y deterioros prematuros.

	16 - 19		20 - 24		25 - 30		31 - 44		45 eta +	
	Hombres	Mujeres	Hombres	Mujeres	Hombres	Mujeres	Hombres	Mujeres	Hombres	Mujeres
ARABA	1	0	8	9	22	14	172	96	253	191
BIZKAIA	0	0	32	13	103	49	568	303	1036	432
GIPUZKOA	1	0	47	28	120	63	864	494	1606	947
<b>TOTAL</b>	<b>2</b>	<b>0</b>	<b>87</b>	<b>50</b>	<b>245</b>	<b>126</b>	<b>1604</b>	<b>893</b>	<b>2895</b>	<b>1570</b>

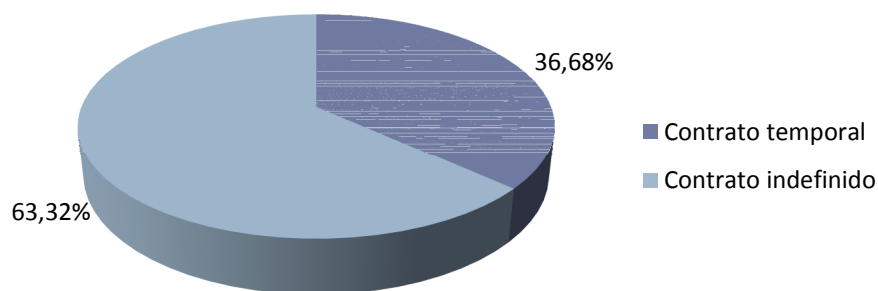


## Tasa de estabilidad de personas con discapacidad en CEE

En relación al tipo de contratación, la media de las entidades de EHLABE señala que más del 63% de las personas con discapacidad trabajadoras tiene un contrato indefinido, frente a un 37% que tiene contrato temporal, manteniéndose porcentualmente estable en relación al año 2015, aunque en términos absolutos se ha producido un incremento si se tiene en cuenta la proporción del nuevo empleo neto creado en este 2016.

En contraposición a la situación vivida en el periodo de crisis, en el que se ha producido una destrucción masiva de empleo para personas con discapacidad en el mercado ordinario, la tasa de estabilidad, en este periodo, se ha mantenido e incluso evolucionado de manera positiva en los CEEs de EHLABE.

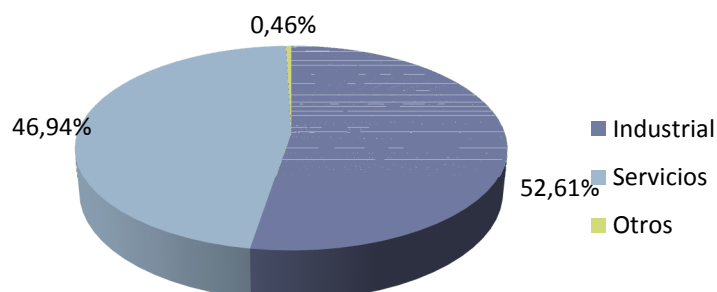
	Contrato temporal			Contrato indefinido		
	Mujeres	Hombres	%	Mujeres	Hombres	%
ARABA	154	237	51,04%	156	219	48,96%
BIZKAIA	261	662	36,40%	536	1077	63,60%
GIPUZKOA	500	927	34,22%	1032	1711	65,78%
<b>TOTAL</b>	<b>915</b>	<b>1826</b>	<b>36,68%</b>	<b>1724</b>	<b>3007</b>	<b>63,32%</b>



### Distribución de personas con discapacidad en CEE por sector

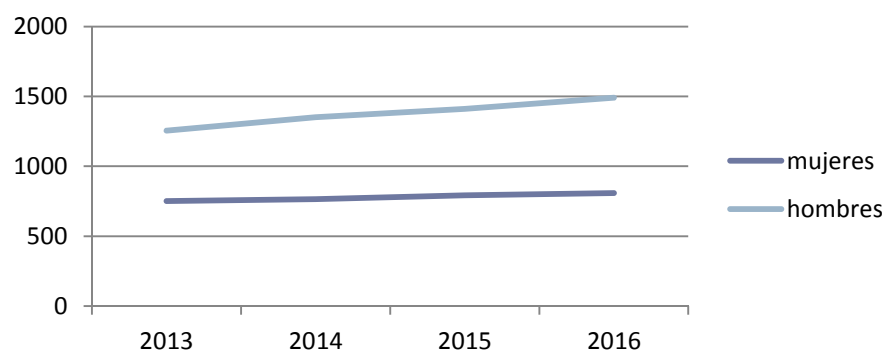
Si nos atenemos a la distribución de las plantillas por sector, observamos una distribución equilibrada entre el sector servicios (47%) y el sector industrial (53%). Respecto del año 2015, el sector industrial pierde algo de prevalencia (2 puntos) respecto del sector servicios.

	Industrial			Servicios			Otros		
	Mujeres	Hombres	%	Mujeres	Hombres	%	Mujeres	Hombres	%
ARABA	45	125	22,19%	263	333	77,81%	0	0	0,00%
BIZKAIA	381	933	51,81%	397	796	47,04%	13	16	1,14%
GIPUZKOA	808	1639	58,68%	719	999	41,20%	5	0	0,12%
<b>TOTAL</b>	<b>1234</b>	<b>2697</b>	<b>52,61%</b>	<b>1379</b>	<b>2128</b>	<b>46,94%</b>	<b>18</b>	<b>16</b>	<b>0,46%</b>



### Evolución plazas servicio ocupacional en entidades de EHLABE

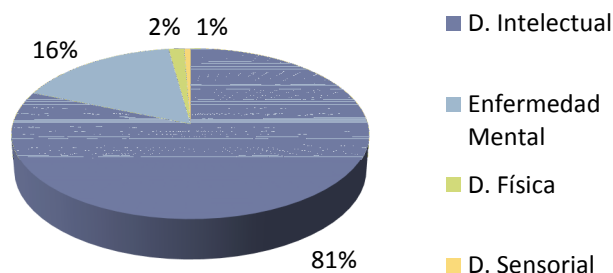
La evolución (2013-2016), y la de los últimos años también, del número de personas de servicio ocupacional en las entidades de EHLABE ha sido positiva, incrementándose este año 2016 el número en 26 personas (las otras 68 son resultado de las plazas gestionadas por la última entidad incorporada a EHLABE).



## Distribución de plazas en servicio ocupacional en entidades de EHLABE por tipo de discapacidad

La mayoría de las plazas ocupacionales en las entidades de EHLABE corresponden a personas con discapacidad intelectual (81%), siendo el 16% (descenso de 1 punto respecto de 2015) para personas con enfermedad mental.

	D. Intelectual		Enfermedad Mental		D. Física		D. Sensorial		TOTAL	
	Mujeres	Hombres	Mujeres	Hombres	Mujeres	Hombres	Mujeres	Hombres	Mujeres	Hombres
ARABA	0	0	1	7	0	0	0	0	1	7
BIZKAIA	364	679	31	115	2	5	1	1	398	800
GIPUZKOA	341	483	55	172	10	20	3	9	409	684
<b>TOTAL</b>	<b>705</b>	<b>1162</b>	<b>87</b>	<b>294</b>	<b>12</b>	<b>25</b>	<b>4</b>	<b>10</b>	<b>808</b>	<b>1491</b>



## Tránsito de CEE a Empleo Ordinario

En el año 2016, 36 personas con discapacidad han transitado desde alguna de nuestras entidades a empresas del ámbito ordinario. Este número supone el 0,40% (descenso de más de 1 punto respecto al 2015) sobre el total de personas con discapacidad en plantilla de los CEEs de las entidades de EHLABE. Por tanto, a pesar de la cada vez mayor dificultad de inserción (destrucción y no creación de empleo en periodo de crisis, requerimientos puestos de trabajo, condiciones laborales, etc.) de personas con

discapacidad en empleo ordinario, especialmente de personas con discapacidad con mayores necesidades de apoyo, las entidades y sus equipos técnicos continúan perseverando y obteniendo resultados, en uno de los objetivos fundamentales de los CEEs de EHLABE y de su modelo de inclusión sociolaboral como es el fomento de tránsitos al empleo ordinario.

Si introducimos la variable tipo de discapacidad, la mayoría de las personas transitadas pertenecen al colectivo de personas con mayores necesidades de apoyo a la empleabilidad (73,3%). Cabe destacar en este grupo, a las personas con discapacidad intelectual, con 18 personas que han transitado al empleo ordinario.

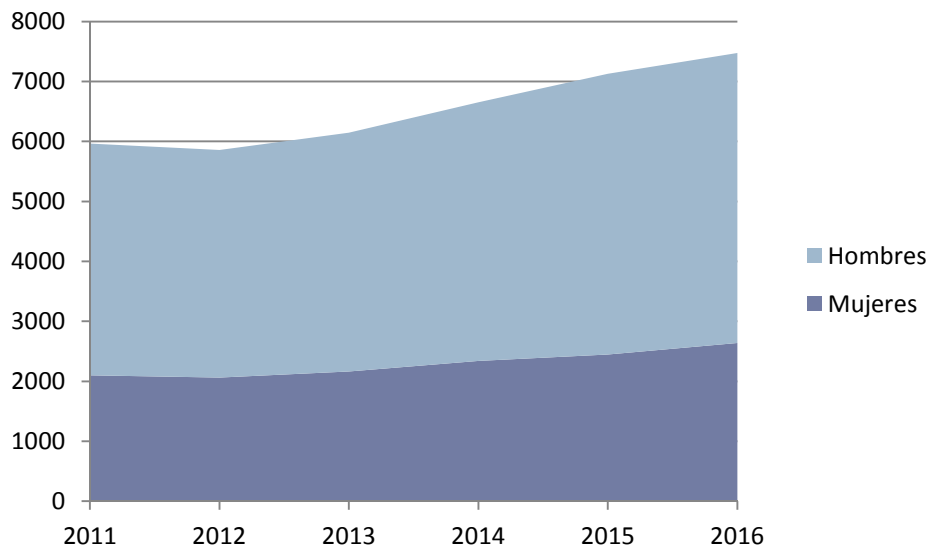
	Mujeres	Hombres	TOTAL
D. Intelectual	8	11	19
Enfermedad Mental	2	4	6
D. Física	6	5	11
D. Sensorial	0	0	0
<b>TOTAL</b>	<b>16</b>	<b>20</b>	<b>36</b>

### Situación del empleo de las mujeres con discapacidad en CEE

Desde la puesta en marcha de las iniciativas de empleo especial de nuestras entidades (algunas de ellas desde hace más de 40 años), más hombres que mujeres han ido empleándose y formando parte de las diferentes plantillas. En ello, han influido diferentes variables y razones: inicios en sector industrial y empleos “masculinos”, doble discriminación (mujer y discapacidad) muy acentuada en aquellos años que hacía muy complicado que las mujeres se movieran del entorno familiar, la falta de políticas específicas para las mujeres, etc.

Con todo, hoy en día los porcentajes de hombres en las plantillas de nuestras entidades son muy superiores al de las mujeres con discapacidad, 65% frente a 35%, con un aumento este año 2016 de 1 punto en la tasa de mujeres). Por tanto, y rompiendo la tendencia de los últimos años, el dato de este último año 2016 podemos considerarlo como muy positivo siendo mayoría las mujeres tanto en el empleo neto de personas con discapacidad (197 mujeres frente a 147 hombres), en el empleo neto de las personas con más necesidades de apoyo a la empleabilidad (115 mujeres frente a 81 hombres) como en el empleo neto de personas sin discapacidad (62 mujeres frente a 46).

En este sentido, y aunque debemos tomar los datos con prudencia, parece que la puesta en marcha de diferentes acciones correctoras por parte de las entidades asociadas a EHLABE los últimos años empiezan a dar resultados y frutos positivos para ir logrando porcentajes de plantilla mucho más paritarios.



No obstante, se debe seguir trabajando a través de los diferentes programas y proyectos puestos en marcha tanto desde las propias entidades como desde la Asociación, analizando de manera más profunda los diferentes datos e indicadores, buscando las razones de los mismos con el objetivo de definir y desarrollar nueva acciones y medidas positivas que logren disminuir la brecha en el acceso al empleo y a las acciones de empleabilidad de las mujeres con discapacidad respecto de los hombres.